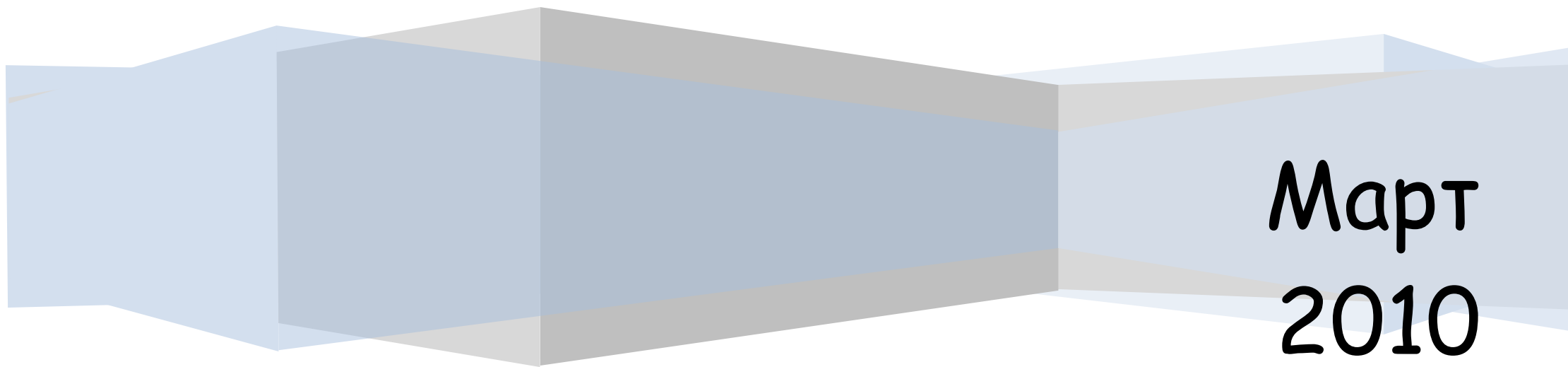


**Илинден**



**Март  
2010**

## *Илинден*

Во Општина Илинден, со цел да се следи квалитетот на амбиентниот воздух во околината на Рафинеријата за преработка на нафта ОКТА, се инсталираа и поставија две мониторинг станици за мерење на квалитетот на амбиентниот воздух.

Двете станици во општина Илинден се поставени во месец Март 2008 година.

Една мониторинг станица е поставена во дворот на училиштето „Браќа Миладиновци“ во с.Миладиновци, а другата е поставена во с.Мршевци.

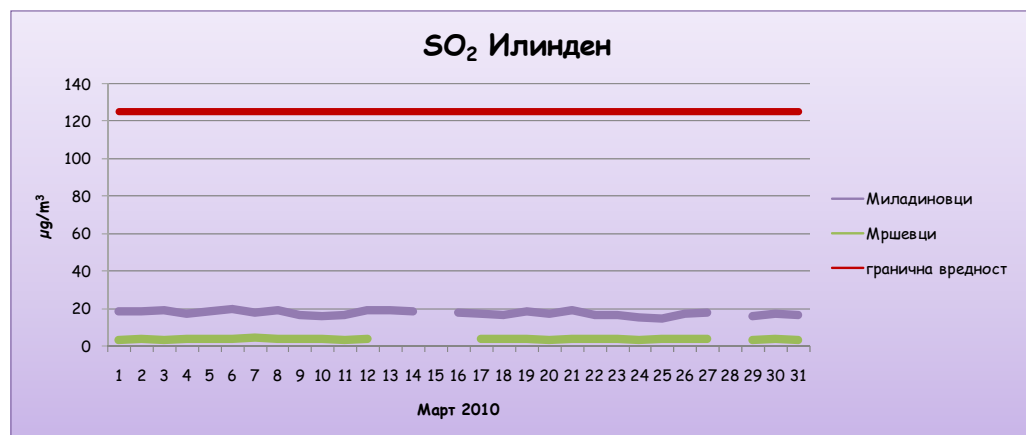
Во следната табела се прикажани координатите на автоматските мониторинг станици за квалитет на воздух:

Станица		Координати		
		Лонгитуда	Латитуда	Алтитуда (m)
1	Миладиновци	21°39'08.88''	41°59'14.79''	268
2	Мршевци	21°39'02.18''	42°00'57.04''	318

**Табеларени графички приказ на среднодневните концентрации на сулфур двооксид(SO<sub>2</sub>) од Илинден, за месец Март2010 година**

SO <sub>2</sub> / µg/m <sup>3</sup>	Миладиновци	Мршевци
01.03.2010	18,2	3,6
02.03.2010	18,7	4,1
03.03.2010	18,8	3,6
04.03.2010	17,0	3,9
05.03.2010	18,8	3,9
06.03.2010	19,7	4,1
07.03.2010	18,0	4,7
08.03.2010	19,0	3,8
09.03.2010	16,5	4,2
10.03.2010	16,1	3,9
11.03.2010	16,9	3,5
12.03.2010	18,9	3,7
13.03.2010	19,0	
14.03.2010	18,3	
15.03.2010		
16.03.2010	17,6	
17.03.2010	17,4	3,8
18.03.2010	16,9	4,0
19.03.2010	18,4	3,9
20.03.2010	17,4	3,4
21.03.2010	18,9	3,8
22.03.2010	16,6	3,8
23.03.2010	16,8	3,9
24.03.2010	15,5	3,7
25.03.2010	14,9	3,8
26.03.2010	17,5	3,8
27.03.2010	18,1	3,7
28.03.2010		
29.03.2010	16,1	3,6
30.03.2010	17,2	3,9
31.03.2010	16,8	3,6

SO <sub>2</sub> / µg/m <sup>3</sup>	Миладиновци	Мршевци
Гранична 1h вредност за заштита на човековото здравје	410	410
Колку пати е надмината 1h гр. вредност во тековниот месец	0	0
Колку пати е надмината 1h гр. вредност во 2010	0	0
Гранична 24h вредност за заштита на човековото здравје	125	125
Колку пати е надмината 24h гр. вредност во тековниот месец	0	0
Колку пати е надмината 24h гр. вредност во 2010	0	0
Праг на алармирање	500	500
Колку пати е надминат прагот на алармирање во тековниот месец	0	0

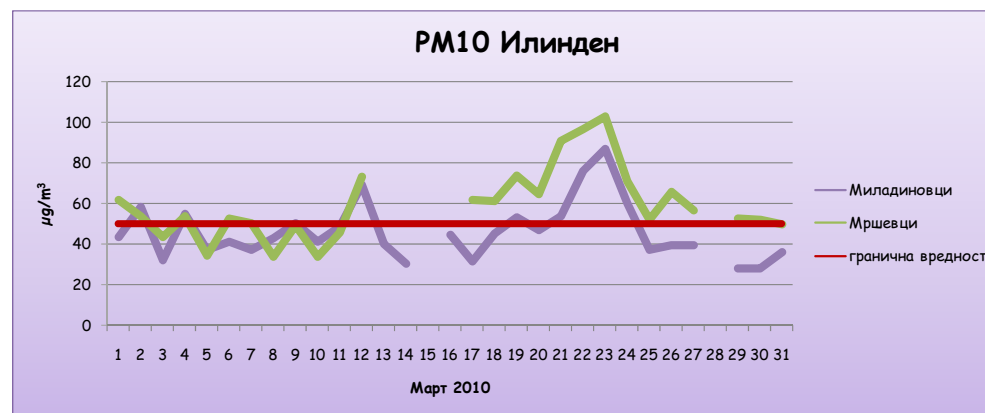


*Среднодневни концентрации на сулфур двооксид(SO<sub>2</sub>)*

**Табеларен и графички приказ на среднодневните концентрации на суспендирани честички со големина до 10 микрометри(PM10)од Илинден, за месец Март2010 година**

PM <sub>10</sub> / µg/m <sup>3</sup>	Миладиновци	Мршевци
01.03.2010	43,5	62,0
02.03.2010	58,3	53,9
03.03.2010	31,8	43,3
04.03.2010	54,8	53,4
05.03.2010	36,7	34,3
06.03.2010	41,0	52,4
07.03.2010	36,7	50,4
08.03.2010	42,5	34,0
09.03.2010	50,2	49,0
10.03.2010	40,9	33,7
11.03.2010	48,2	45,8
12.03.2010	69,0	73,3
13.03.2010	40,0	
14.03.2010	30,2	
15.03.2010		
16.03.2010	44,2	
17.03.2010	31,2	61,8
18.03.2010	44,9	61,2
19.03.2010	53,1	74,0
20.03.2010	46,4	64,4
21.03.2010	53,3	91,1
22.03.2010	75,7	96,3
23.03.2010	86,5	102,9
24.03.2010	59,8	71,0
25.03.2010	36,9	52,1
26.03.2010	39,0	65,6
27.03.2010	39,2	56,5
28.03.2010		
29.03.2010	27,9	52,8
30.03.2010	27,9	52,0
31.03.2010	35,9	49,8

PM <sub>10</sub> / µg/m <sup>3</sup>	Миладиновци	Мршевци
Гранична 24h вредност за заштита на човековото здравје	50	50
Колку пати е надмината 24h гр. вредност во тековниот месец	9	19
Колку пати е надмината 24h гр. вредност во 2010	39	57

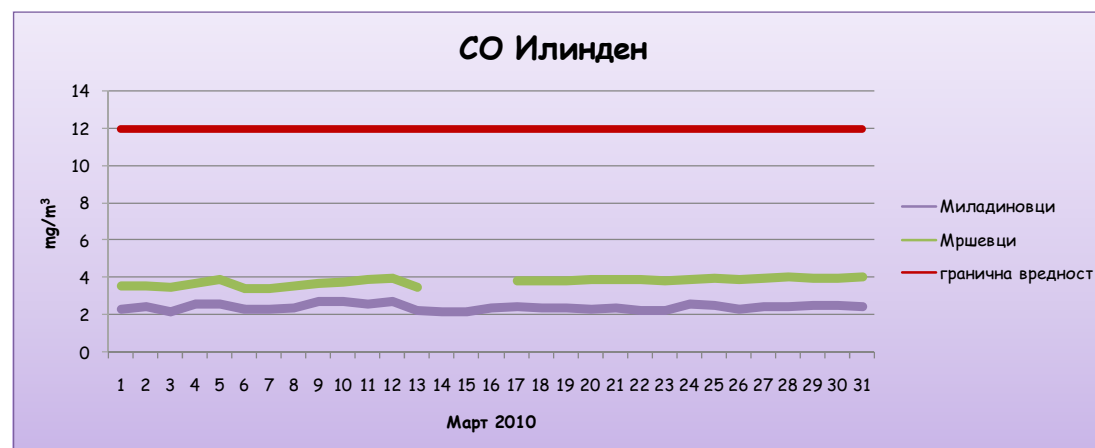


*Среднодневни концентрации на суспендирани честички со големина до 10 микрометри(PM10)*

**Табеларен и графички приказ на максимални дневни осумчасовни средни вредности на концентрацијатана јаглерод моноксид(CO)од Илинден, за месец Март2010 година**

CO / mg/m <sup>3</sup>	Миладиновци	Мршевци
01.03.2010	2,3	3,6
02.03.2010	2,5	3,6
03.03.2010	2,2	3,4
04.03.2010	2,6	3,7
05.03.2010	2,6	3,9
06.03.2010	2,3	3,4
07.03.2010	2,3	3,4
08.03.2010	2,4	3,5
09.03.2010	2,7	3,7
10.03.2010	2,7	3,8
11.03.2010	2,6	3,9
12.03.2010	2,7	4,0
13.03.2010	2,2	3,5
14.03.2010	2,2	
15.03.2010	2,2	
16.03.2010	2,4	
17.03.2010	2,4	3,8
18.03.2010	2,4	3,8
19.03.2010	2,4	3,9
20.03.2010	2,3	3,9
21.03.2010	2,3	3,9
22.03.2010	2,2	3,9
23.03.2010	2,2	3,8
24.03.2010	2,6	3,9
25.03.2010	2,5	4,0
26.03.2010	2,3	3,9
27.03.2010	2,4	4,0
28.03.2010	2,5	4,0
29.03.2010	2,5	4,0
30.03.2010	2,5	4,0
31.03.2010	2,4	4,0

CO / mg/m <sup>3</sup>	Миладиновци	Мршевци
Гранична 8h вредност за заштита на човековото здравје	12	12
Колку пати е надмината 8h гр. вредност во тековниот месец	0	0
Колку пати е надмината 8h гр.вредност во 2010	0	0



*максимални дневни осумчасовни средни вредности на концентрацијатана јаглерод моноксид(CO)*

**Табеларен и графички приказ на максимални дневни осумчасовни средни вредности на концентрацијатана озон (O<sub>3</sub>) од Илинден, за месец Март 2010 година**

O <sub>3</sub> / µg/m <sup>3</sup>	Миладиновци
01.03.2010	68,6
02.03.2010	53,7
03.03.2010	76,8
04.03.2010	63,5
05.03.2010	69,9
06.03.2010	70,4
07.03.2010	79,9
08.03.2010	70,3
09.03.2010	82,8
10.03.2010	60,5
11.03.2010	76,9
12.03.2010	88,1
13.03.2010	87,1
14.03.2010	75,4
15.03.2010	49,7
16.03.2010	85,9
17.03.2010	72,5
18.03.2010	77,5
19.03.2010	95,2
20.03.2010	92,5
21.03.2010	87,3
22.03.2010	74,3
23.03.2010	63,8
24.03.2010	39,1
25.03.2010	83,5
26.03.2010	90,7
27.03.2010	81,9
28.03.2010	37,6
29.03.2010	87,8
30.03.2010	95,6
31.03.2010	92,3

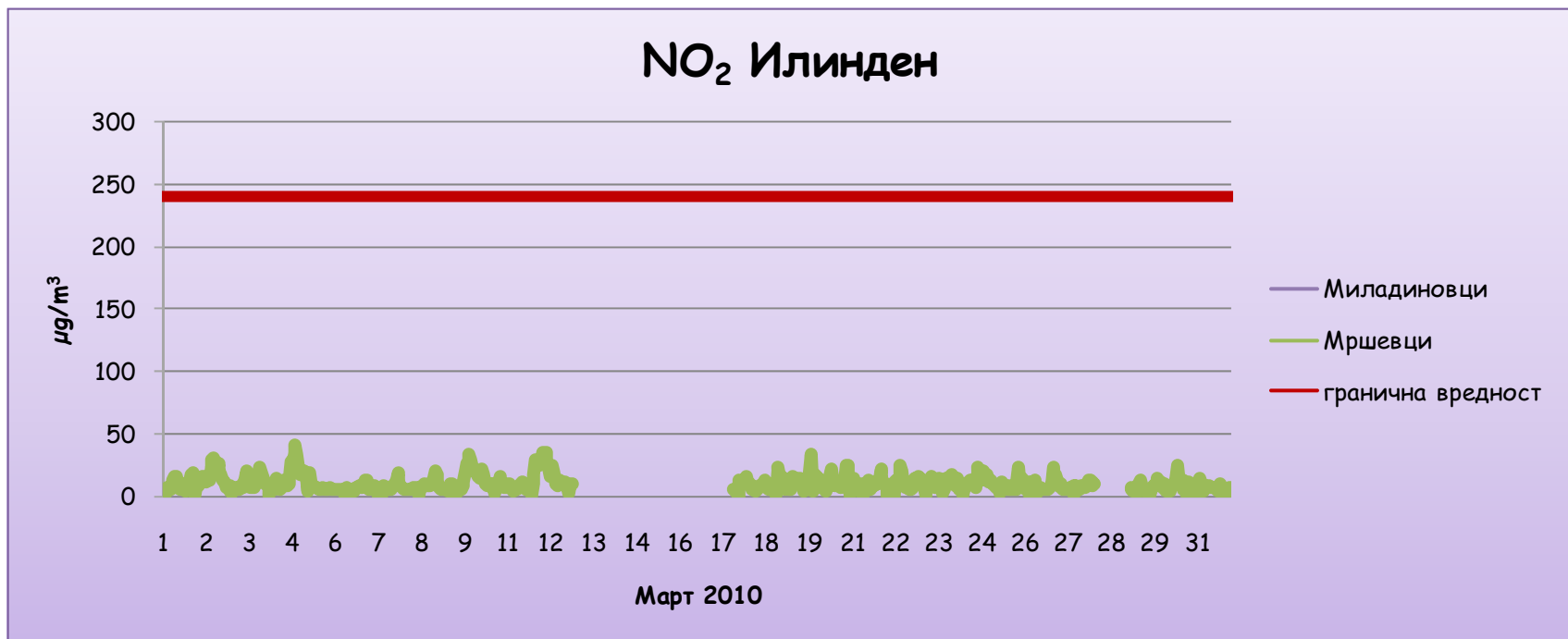
O <sub>3</sub> / µg/m <sup>3</sup>	Миладиновци
Целна вредност за заштита на човековото здравје	120
Колку пати е надмината целната вр. во тековниот месец	0
Колку пати е надмината целната вредност во 2010	0
Праг на предупредување	180
Колку пати е надминат прагот на предупредување во тековниот месец	0
Праг на алармирање	240
Колку пати е надминат прагот на алармирање во тековниот месец	0



*максимални дневни осумчасовни средни вредности на концентрацијатана озон (O<sub>3</sub>)*

*Анализа и графички приказ на Средночасовни концентрации на азот двооксид (NO<sub>2</sub>) од Илинден, за месец Март2010 година*

NO <sub>2</sub> / µg/m <sup>3</sup>	Миладиновци	Мршевци
Гранична 1h вредност за заштита на човековото здравје	240	240
Колку пати е надмината 1h гр. вредност во тековниот месец	0	0
Колку пати е надмината 1h вредност во 2010	0	0
Праг на алармирање	400	400
Колку пати е надминат прагот на алармирање во тековниот месец	0	0



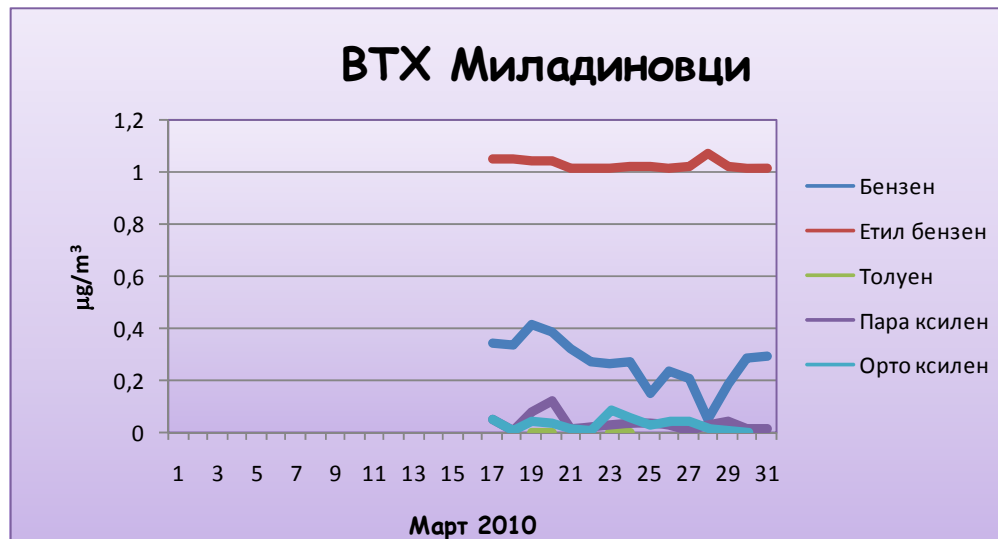
*Средночасовни концентрации на азот двооксид (NO<sub>2</sub>)*



**Табеларен и графички приказ на среднодневните вредности на концентрацијатано бензен, етил бензен, толуен, пара ксилен и ортоксилен од мерното место во с. Миладиновци, за месец Март 2010 година**

	Бензен	Етил бензен	Толуен	Пара ксилен	Орто ксилен
01.03.2010					
02.03.2010					
03.03.2010					
04.03.2010					
05.03.2010					
06.03.2010					
07.03.2010					
08.03.2010					
09.03.2010					
10.03.2010					
11.03.2010					
12.03.2010					
13.03.2010					
14.03.2010					
15.03.2010					
16.03.2010					
17.03.2010	0,34	1,047		0,053	0,056
18.03.2010	0,338	1,05		0,01	0,012
19.03.2010	0,412	1,04	0,004	0,084	0,043
20.03.2010	0,382	1,039	0,004	0,124	0,041
21.03.2010	0,319	1,016		0,02	0,016
22.03.2010	0,27	1,017		0,026	0,011
23.03.2010	0,262	1,017	0,002	0,031	0,088
24.03.2010	0,268	1,021	0,003	0,042	0,063
25.03.2010	0,153	1,018		0,039	0,032
26.03.2010	0,235	1,016	0,002	0,029	0,049
27.03.2010	0,207	1,018		0,012	0,048
28.03.2010	0,053	1,068		0,028	0,018
29.03.2010	0,186	1,018		0,044	0,013
30.03.2010	0,286	1,014		0,019	0,003
31.03.2010	0,292	1,014		0,016	

Годишната гранична вредност за заштита на човековото здравје за бензен изнесува  $8 \mu\text{g}/\text{m}^3$ .



*среднодневни вредности на концентрацијатана ВТХ*

Табеларен приказ на среднодневните вредности на метеоролошките параметри од станица Мршевци, за месец Март2010 год.

Мршевци						
	Температура [°C]	Влажност [%]	Правец на ветер [deg]	Брзина на ветер [m/s]	Притисок [hPa]	Глобална радијација [W/m <sup>2</sup> ]
01.03.2010	8,8	66	261	0,2		
02.03.2010	7,6	82	261	0,2		
03.03.2010	8,2	67	261	0,2		
04.03.2010	8,1	78	261	0,2		
05.03.2010	3,9	78	261	0,2		
06.03.2010	-0,8	62	261	0,2		
07.03.2010	0,0	56	261	0,2		
08.03.2010	-0,6	84	261	0,2		
09.03.2010	-0,6	80	261	0,2		
10.03.2010	0,6	86	261	0,2		
11.03.2010	2,1	85	261	0,2		
12.03.2010	5,4	71	261	0,2		
13.03.2010						
14.03.2010						
15.03.2010						
16.03.2010						
17.03.2010	5,8	49	261	0,2		
18.03.2010	4,0	61	261	0,2		
19.03.2010	7,1	56	261	0,2		
20.03.2010	8,5	64	261	0,2		
21.03.2010	10,7	62	261	0,2		
22.03.2010	13,9	54	261	0,2		
23.03.2010	13,8	69	261	0,2		
24.03.2010	11,8	87	261	0,2		
25.03.2010	14,3	70	261	0,2		
26.03.2010	13,6	63	261	0,2		
27.03.2010	11,6	71	261	0,2		
28.03.2010	9,3	82	261	0,2		
29.03.2010	11,5	50	261	0,2		
30.03.2010	12,1	53	261	0,2		
31.03.2010	15,1	46	261	0,2		