



ОПШТИНА ИЛИНДЕН

РЕПУБЛИКА МАКЕДОНИЈА

Врз основа на член 65 став (6) од Законот за животната средина („Службен весник на Република Македонија“ бр. 53/05, 81/05, 24/07, 159/08, 83/09, 48/10, 124/10 и 51/11), Општина Илинден, на ден 26.06.2014 година, донесе

Одлука за неспроведување на стратегиска оцена

1. За планскиот документ Локална урбанистичка планска документација за хотелски комплекс Бест Вестерн хотел Белви на КП 1762/1, КО Илинден, општина Илинден, кој се носи согласно Законот за просторно и урбанистичко планирање (Сл. весник на РМ бр. 51/05, 137/07, 91/09, 124/10, 53/11, 144/12, 55/13, 163/13 и 42/14), Правилникот за поблиска содржина, размер и начин на графичка обработка на урбанистички планови (Сл.весник на Р.М, бр.78/06 и 42/14) и Правилникот за стандарди и нормативи за урбанистичко планирање (Сл. весник на РМ бр. 63/12, 126/12, 19/13, 95/13 и 37/14) не е потребно е да се спроведе стратегиска оцена на влијанието врз животната средина согласно член 65 од Законот за животната средина
2. Одлуката заедно со формуларите за определување на потребата од спроведување односно неспроведување на стратегиска оцена се објавува на веб страната на општина Илинден: www.ilinden.gov.mk
3. Согласно критериумите за определување на тоа дали еден плански документ има влијание врз животната средина од член 65 став (4) од Законот за животна средина и врз основа на податоците од Прилог 2 на Правилникот за формата,содржината и образецот на одлуката за спроведување односно неспроведување на стратегиска оцена донесувањето на планскиот документ Локална урбанистичка планска документација за хотелски комплекс Бест Вестерн хотел Белви на КП 1762/1, КО Илинден, општина Илинден нема да има влијание врз животната средина од следните причини: Предмет на изработка на Локалната урбанистичка планска документација ќе биде усогласување на површината за градење и максималната височина на градбата со стандардите и нормативите за урбанистичко планирање за КП 1762/1 КО Илинден, Општина Илинден. За овој плански опфат потребно е да се формира само градежна парцела. Хотелот Белви претставува хотел од висока категорија кој во 2007 година е комплетно реновиран. Лоциран е близу скопскиот аеродром, но не е далеку од центарот на градот
4. Против оваа одлука може да се поднесе жалба до општина Илинден во рок од 15 дена од денот на објавувањето на одлуката на веб страната.

Арх. бр. 10-1272/29

дата 26.06.2014 година

Општина Илинден
Градоначалник
Жика Стојановски

Податоци за органот кој го изработува планскиот документ	
Назив на планскиот документ	Локална урбанистичка планска документација за хотелски комплекс Бест Вестерн хотел Белви на КП 1762/1, КО Илинден, општина Илинден
Орган надлежен за изработка на планскиот документ	Друштво за планирање, проектирање и инженеринг Тајфа План ДОО Скопје
Орган надлежен за донесување на планскиот документ	Совет на Општина Илинден

Податоци за изработувачот на планскиот документ	
Име на лицето овластено за подготвување на планскиот документ	Наташа Влчевска-Савиќ д.и.а, бр. овл. 0.0064
Назив на работното место	Планер
Контакт податоци за лицето	Ул. Васил Главинов бр. 3-2/8, тел. 02/3211-109

Основни податоци за планскиот документ			
Од што произлегува донесувањето на планскиот документ? (пр. законска обврска или друга одредба)			
Основа за изработка на планот е Законот за просторно и урбанистичко планирање (Сл. весник на РМ бр. 51/05, 137/07, 91/09, 124/10, 53/11, 144/12, 55/13, 163/13 и 42/14), Правилникот за поблиска содржина, размер и начин на графичка обработка на урбанистички планови (Сл.весник на Р.М, бр.78/06 и 42/14) и Правилникот за стандарди и нормативи за урбанистичко планирање (Сл. весник на РМ бр. 63/12, 126/12, 19/13, 95/13 и 37/14).			
Дали се донесува нов плански документ или се вршат измени на постојниот?			
Да <input checked="" type="checkbox"/> Не <input type="checkbox"/>			
Доколку се врши измена на постоечки плански документ наведете го називот на стариот плански документ и причините за негово изменување?			
Просторот кој е предмет на изработка на локална урбанистичка планска документација се наоѓа на територијата на Општина Илинден и до сега нема изготвено урбанистичка планска документација.			
Дали планскиот документ опфаќа област определена со член 65 став 2 од Законот за животна средина? Доколку одговорот е ДА наведете ја областа.			
ДА – просторно и урбанистичко планирање.			
Дали планскиот документ е определен со уредбата за стратегиите, плановите и програмите, вклучувајќи ги и промените на тие стратегии, планови и програми, за кои задолжително се спроведува постапка за оцена на нивното влијание врз животната средина и врз животот и здравјето на луѓето. Доколку е определен наведете ја точката и алинејата под која е определен. (пр. член 3, точка 1, алинеја 5)			
Да <input checked="" type="checkbox"/> Не <input type="checkbox"/>	Член:3	Точка:12	Алинеја:1
Дали со планскиот документ се планира реализирање на проект што е предвиден со Уредбата за определување на проектите и критериумите врз основа на кои се утврдува потребата за спроведување на постапка за оцена на влијанието врз животната средина. Доколку одговорот е позитивен наведете за каков проект станува збор.			
Не. Согласно Уредбата за дејностите и активностите за кои задолжително се изработува елаборат, а за чие одобрување е надлежен градоначалникот на општината, градоначалникот на градот Скопје и градоначалникот на општините во градот Скопје подлежи кон изработка на Елаборат за заштита на животна средина Прилог 1, XI – Објекти за сместување и сервисни дејности со храна, точка 1. Хотели и слични објекти за сместување (хотелски населби, апартмански хотели и мотели) со предвидени помалку од 100 легла – надвор од урбана средина.			
Дали планскиот документ опфаќа користење на мала област од локално значење како што е определено со член 65 став 3 од Законот за животна средина. Доколку одговорот е ДА, наведете ја површината на областа и нејзиното значење.			
Да.			

Да се наведе целта на донесување на планскиот документ и да се опише клучната одлука која ќе се донесе.

Планскиот концепт е поставен врз основа на анализата на просторот, анализата на можностите за просторен развој и Планската програма. Планскиот концепт е во директна зависност од создадените и природните фактори, композицијата, односно естетското обликување на просторот. Одржливиот развој е принципот врз кој се базира планскиот концепт. Целта на планскиот концепт е да се формира градежна парцела.

Предмет на планскиот документ. (пр. транспорт, планирање на просторот и сл.)

Планирање на просторот.

Периодот за донесување на планскиот документ.

2014 година.

Предвидено ревидирање на планскиот документ. Доколку е предвидено ревидирање, на колку години?

/

Простор или област опфатени со планскиот документ. (пр. географска област, добро е да се прикачи мапа)

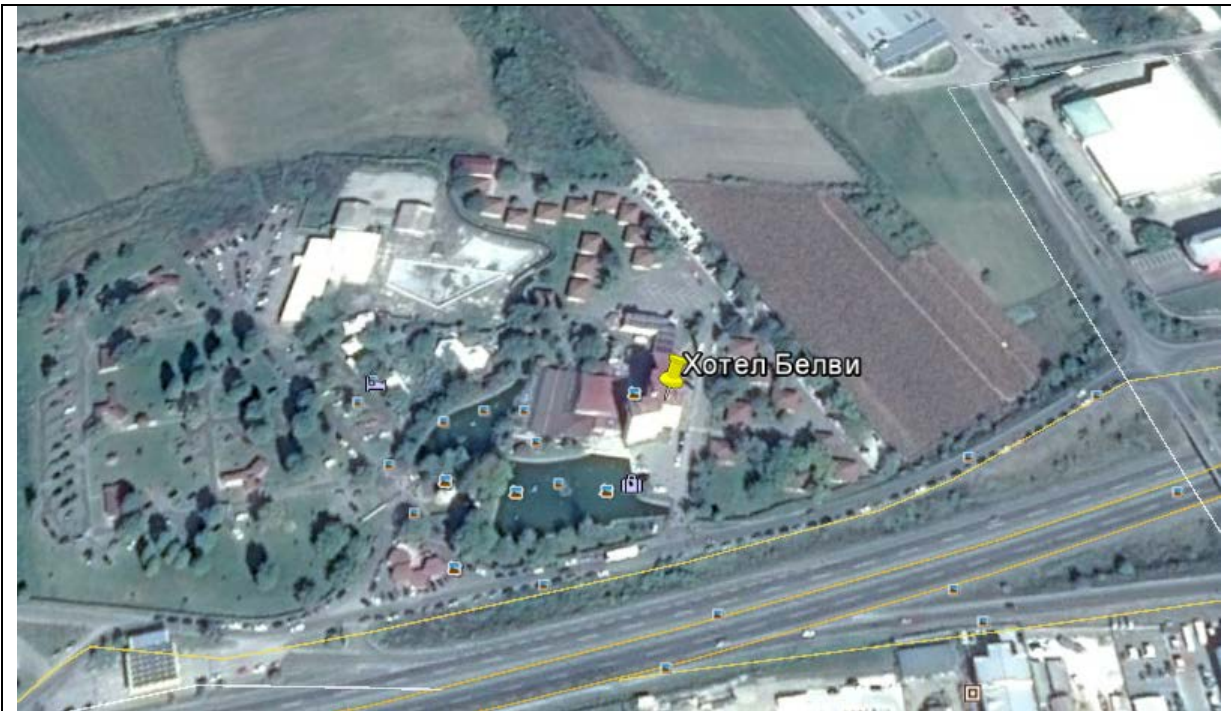
Опфатот на локална урбанистичка планска документација е по КП 1762/1 К.О.Илинден - Општина Илинден, со површина од 10,3 ха.



ПРОЕКТА УРЕДНИЦИЈАТИВНИ ПЛАНСКИ ДОКУМЕНТАЦИЈА ХОТЕЛСКИ КОМПЛЕКС ВЕСТЕРН ХОТЕЛ ВЕЛБИ НА КИП 1782/1 К.О. ИЛИНДЕН ОПШТИНА ИЛИНДЕН ДРЖАВНА РАЈОНСКА

- ЛЕГЕНДА**
- ГРАВИТНА ИЛИНДЕНСКИ ТЕРИТОРИЈА
 - КОМПЛЕКС ХОТЕЛСКИ
 - ГРАВИТНА ИЛИНДЕНСКИ ТЕРИТОРИЈА
 - ТЕРИТОРИЈА ЗА ПАРКИРАЊЕ
 - ТЕРИТОРИЈА ЗА ПАРКИРАЊЕ
 - ТЕРИТОРИЈА ЗА ПАРКИРАЊЕ
 - ТЕРИТОРИЈА ЗА ПАРКИРАЊЕ
 - ТЕРИТОРИЈА ЗА ПАРКИРАЊЕ
 - ТЕРИТОРИЈА ЗА ПАРКИРАЊЕ
 - ТЕРИТОРИЈА ЗА ПАРКИРАЊЕ
 - ТЕРИТОРИЈА ЗА ПАРКИРАЊЕ
 - ТЕРИТОРИЈА ЗА ПАРКИРАЊЕ
 - ТЕРИТОРИЈА ЗА ПАРКИРАЊЕ
 - ТЕРИТОРИЈА ЗА ПАРКИРАЊЕ
 - ТЕРИТОРИЈА ЗА ПАРКИРАЊЕ
 - ТЕРИТОРИЈА ЗА ПАРКИРАЊЕ
 - ТЕРИТОРИЈА ЗА ПАРКИРАЊЕ
 - ТЕРИТОРИЈА ЗА ПАРКИРАЊЕ
 - ТЕРИТОРИЈА ЗА ПАРКИРАЊЕ
 - ТЕРИТОРИЈА ЗА ПАРКИРАЊЕ
 - ТЕРИТОРИЈА ЗА ПАРКИРАЊЕ
 - ТЕРИТОРИЈА ЗА ПАРКИРАЊЕ
 - ТЕРИТОРИЈА ЗА ПАРКИРАЊЕ
 - ТЕРИТОРИЈА ЗА ПАРКИРАЊЕ
 - ТЕРИТОРИЈА ЗА ПАРКИРАЊЕ
 - ТЕРИТОРИЈА ЗА ПАРКИРАЊЕ
 - ТЕРИТОРИЈА ЗА ПАРКИРАЊЕ
 - ТЕРИТОРИЈА ЗА ПАРКИРАЊЕ
 - ТЕРИТОРИЈА ЗА ПАРКИРАЊЕ
 - ТЕРИТОРИЈА ЗА ПАРКИРАЊЕ
 - ТЕРИТОРИЈА ЗА ПАРКИРАЊЕ
 - ТЕРИТОРИЈА ЗА ПАРКИРАЊЕ
 - ТЕРИТОРИЈА ЗА ПАРКИРАЊЕ
 - ТЕРИТОРИЈА ЗА ПАРКИРАЊЕ
 - ТЕРИТОРИЈА ЗА ПАРКИРАЊЕ
 - ТЕРИТОРИЈА ЗА ПАРКИРАЊЕ
 - ТЕРИТОРИЈА ЗА ПАРКИРАЊЕ
 - ТЕРИТОРИЈА ЗА ПАРКИРАЊЕ
 - ТЕРИТОРИЈА ЗА ПАРКИРАЊЕ
 - ТЕРИТОРИЈА ЗА ПАРКИРАЊЕ
 - ТЕРИТОРИЈА ЗА ПАРКИРАЊЕ
 - ТЕРИТОРИЈА ЗА ПАРКИРАЊЕ

ПРОЕКТА УРЕДНИЦИЈАТИВНИ ПЛАНСКИ ДОКУМЕНТАЦИЈА ХОТЕЛСКИ КОМПЛЕКС ВЕСТЕРН ХОТЕЛ ВЕЛБИ НА КИП 1782/1 К.О. ИЛИНДЕН ОПШТИНА ИЛИНДЕН ДРЖАВНА РАЈОНСКА	
Автори: _____	Масштаб: _____
Пројектор: _____	Датум: _____
Проверено: _____	Лист: _____
Титул: _____	Титул: _____
Место: _____	Место: _____
Датум: _____	Датум: _____
Страна: _____	Страна: _____



Целите и/или предлог целите што треба да се постигнат со реализирањето на планскиот документ и дали истите се содржани во акт или документ.

Да
Не

Дали е приложена копија од целите?

Да
Не

<p align="center">Резиме на влијанијата врз животната средина (Да се определи дали имплементацијата на планскиот документ ќе предизвика значително влијание врз животната средина, потребно е да ги пополните прашањата кои следат подолу како водич за определување на значителното влијание на ефектите врз животната средина, а кои се во согласност со Уредбата за критериумите врз основа на кои се донесуваат одлуките дали определени плански документи би можеле да имаат значително влијание врз животната средина и здравјето на луѓето.)</p>	
<p>Потенцијалните влијанија врз животната средина од планскиот документ. Не се очекуваат влијанија врз животната средина бидејќи хотелот е поврзан на канализација, редовно се превзема генерираниот отпад од страна на комуналното претпријатие од општина Илинден, не се создаваат вибрации и бучава и не се испуштаат штетни материи во воздухот.</p>	
<p>Веројатноста, времетраењето, фреквентноста и повратноста на влијанијата;</p>	<p>Со реализација на планскиот документ ќе се постигне рационално искористување и уредување на просторот.</p>
<p>Кумулативната природа на влијанијата врз животната средина и животот и здравјето на луѓето</p>	<p>Бест Вестерн хотел Белви е хотел од висока категорија, кој во 2007 година е комплетно реновиран и работи како дел од ланецот хотели Best Western. Лоциран е близу скопскиот аеродром, но не далеку и од центарот на градот. Хотелот е опкружен со зелени површини, атрактивни фонтани и езерца и како таков е вистинска градина на Скопје. Идеално место е за индивидуални, бизнис патници, фамилии, групи, спортски тимови и кампери. На своите гости им гарантира удобност, комфор како и достапност на се што е неопходно за прекрасен престој, организација конференции, забави, коктейли, деловни и свечени вечери и ручеци, како и идеални услови за уживање во совршено вкусните јадења на хотелскиот ресторан.</p>
<p>Прекугранична природа на влијанијата;</p>	<p>Нема.</p>
<p>Ризиците по животот и здравјето на луѓето и животната средина (пр. како резултат на несреќи);</p>	<p>Нема.</p>
<p>Опсег и просторниот обем на влијанијата</p>	<p>Во состав на Општината влегуваат 12 населени места и тоа: Илинден, Марино, Кадино, Мралино, Ајватовци, Бунарџик, Миладиновци, Бујковци, Мршевци, Бучинци,</p>

(географска област и големината на популацијата која ќе биде засегната).	Текија и Дељадровци. Според Пописот на населението од 2002 година, вкупниот број жители изнесува 15.894, кои живеат во 4.298 домаќинства или просечно по 3,7 членови во домаќинство. Густината на населеност изнесува 150 жители/км.
Потенцијалните економски и социјални влијанија кои би ги предизвикал планскиот документ како што се:	
Економски пораст и предизвикување позитивни ефекти врз целото непосредно опкружување, инфраструктурна опременост и уреденост на просторот.	
Вредноста и ранливоста на областа која ќе биде засегната со донесување на планскиот документ:	
Областа со реализација на планскиот опфат ќе добие зголемена вредност.	
Посебни природни карактеристики или културно наследство	На локацијата не постојат градби или споменички целини од културно-историско значење ниту културни предели значајни од заштитно- конзерваторски аспект.
Надминувањата на стандардите за квалитет на животната средина или граничните вредности	Нема гранични вредности.
Интензивна употреба на земјиштето	Сообраќајната и комунална инфраструктура се изведени. Пристапот во предметната парцела е обезбеден.
Влијанијата врз областите или пејсажите кои имаат признат статус на национални или меѓународни заштитени подрачја.	Подрачјето на планскиот опфат претставува релативно рамен терен без некои поголеми особености на категорија на предел со природни, пејсажни карактеристики.

Објаснете го степенот до кој планскиот документ поставува рамка за спроведување на проекти и други активности, во однос на локацијата, природата, големината и условите за работа или според одредувањето на ресурсите:

Со донесувањето на овој план ќе следат поголеми странски и домашни инвестиции од различни сфери од економијата. Одржливиот развој е принципот врз кој се базира планскиот концепт. Целта на планскиот концепт е да се изврши хармонизација на просторните чинители во единствен препознатлив амбиент со дефинирани функции, односно наменски употреби на земјиштето.

Објаснете ја околината во близина на проектот односно активноста која се планира да се спроведе со планскиот документ од аспект на можни влијанија врз животната средина. (пр. планот предвидува изградба на резиденцијални објекти во близина на индустриска зона, објаснете дали индустриската зона ќе има влијание врз животната средина на планираните резиденцијални проекти):

Во близина на планскиот опфат нема резиденцијални објекти.

Објаснете ја важноста на планскиот документ за вклучување на аспектот на заштита на животната средина особено во поглед на промовирањето на одржливиот развој:

(Да се наведе дали обемот на планскиот документ придонесува кон одржливоста и намалување на еколошките проблеми. Пр. еден инфраструктурен план може да има поголеми влијанија врз животната средина отколку некој образовен план на наставните планови)

Одржливоста при реализацијата на планскиот документ ќе се изрази преку подобрување на социјалната положба на населението и ќе се создаде подобрување на економскиот развој (амбиент за идни инвестирања во општината).

Кои еколошки проблеми се релевантни за планскиот документ. Опишете зошто истите се релевантни и опишете ја нивната природа и сериозност. (Објаснете ги проблемите кои спроведувањето на планскиот документ може да ги предизвика или да доведе до нивно зголемување, проблемите кои може да го забават неговото спроведување, како и проблеми кои спроведувањето на планскиот документ може да ги реши или намали.)

Неправилно управување со отпадот, неправилно постапување со отпадните води од објектот може да доведат до загадување на животната средина и здравјето на човекот. Целокупната активност во оваа област ќе се насочува кон обезбедување на непречен развој при истовремена заштита на животната средина.

Објаснете како планскиот документ кој е предмет на разгледување е поврзан со друг/и плански документ/и во хиерархијата на планирање. Наведете го називот на тој/тие плански документ/и и наведете ги клучните влијанија на тие плански документи врз животната средина. Определете ги разликите во клучните одлуки што се носат со предметниот плански документ и другите плански документи кои биле или ќе бидат предмет на оцена.

Просторот кој е предмет на изработка на локална урбанистичка планска документација се наоѓа на територијата на Општина Илинден и до сега нема изготвено урбанистичка планска документација.

Локална урбанистичка планска документација за хотелски комплекс Бест Вестерн хотел Белви на КП 1762/1, КО Илинден, општина Илинден е поврзан со следниве документи:

- ЛЕАП Илинден 2006-2012;
- Стратегија за управување со води во РМ 2008-2020;
- Национален план за управување со отпад;
- Национална стратегија за економски развој на РМ 1998;
- Национална стратегија за одржлив развој;
- Втор национален еколошки акционен план на РМ;
- Стратегија за демографски развој на РМ;
- Стратегија за подигање на јавната свест во животната средина;
- Стратегија за мониторинг на животната средина.

Доколку потенцијалните влијанија на клучните одлуки во планскиот документ веќе биле предмет на оцена или веќе биле разгледани во други плански документи во некоја поранешна фаза, резимирајте ги главните заклучоци на таа оцена и како тие заклучоци се користени во процесот на одлучување. Опишете дали претходно спроведената оценка е направена согласно најновите сознанија за влијанијата врз животната средина со цел да може истата да се користи во процесот на усвојување на постоечкиот плански документ.

Нема спроведено претходна оценка.

Доколку потенцијалните влијанија од клучната одлука во овој плански документ ќе биде оценета во некоја подоцнежна фаза на планирање на пониско ниво, наведете како ќе обезбедите влијанијата што се утврдени во оваа фаза на донесување на планскиот документ да се земат во предвид при носењето на одлуката во подоцнежната фаза (пр. се

спроведува стратегиска оцена на урбанистички план во кој се предвидува изграба на објект кој подлежи на постапка на оцена на влијанието врз животната средина).

Согласно Законот за животна средина и Уредбата за определување на критериумите врз основа на кои се утврдува потребата за спроведување на постапката за оцена на влијанијата врз животната средина потребно е да се утврди потреба за спроведување на постапка за оцена на влијанието на проектот врз животната средина. Потребата од оцена на влијанијата врз животната средина ја донесува Органот на државната управа надлежен за работите од областа на животната средина. Согласно Законот за животна средина, како и Законот за заштита на природата, правните или физичките лица кој вршат дејности или активности кои не спаѓаат во проектите за кои се спроведува постапка за оцена на влијанието врз животната средина се должни да изготват Елаборат за заштита на животната средина, со цел да се оцени влијанието на дејностите или активностите врз животната средина, пред да започнат со спроведување на проектот и истиот да го достават до органот надлежен за одобрување на спроведувањето на проектот.

ИЗЈАВА	Изјавуваме дека податоците дадени во овој формулар се точни, вистинити и комплетни.
Функција, име и презиме и потпис на лицето кој го носи планскиот документ во име на органот	Градоначалник Жика Стојановски
Бр. Датум 26.06.2014 год. Место Општина Илинден	М.П.