

Илинден



Февруари

2010

Илинден

Во Општина Илинден, со цел да се следи квалитетот на амбиентниот воздух во околината на Рафинеријата за преработка на нафта ОКТА, се инсталираа и поставија две мониторинг станици за мерење на квалитетот на амбиентниот воздух.

Двете станици во општина Илинден се поставени во месец февруари 2008 година.

Една мониторинг станица е поставена во дворот на училиштето „Браќа Миладиновци“ во с.Миладиновци, а другата е поставена во с.Мршевци.

Во следната табела се прикажани координатите на автоматските мониторинг станици за квалитет на воздух:

Станица		Координати		
		Лонгитуда	Латитуда	Алтитуда (m)
1	Миладиновци	21°39'08.88''	41°59'14.79''	268
2	Мршевци	21°39'02.18''	42°00'57.04''	318

Табеларени графички приказ на среднодневните концентрации на сулфур двооксид(SO₂) од Илинден, за месец февруари 2010 година

SO ₂ / µg/m ³	Миладиновци	Мршевци
01.02.2010	22,6	4,0
02.02.2010	20,7	4,7
03.02.2010	16,9	4,9
04.02.2010	18,1	4,1
05.02.2010	19,7	
06.02.2010	19,6	
07.02.2010	16,5	
08.02.2010	19,5	4,7
09.02.2010	19,0	4,7
10.02.2010	19,5	4,3
11.02.2010	18,5	4,1
12.02.2010	22,6	3,9
13.02.2010	19,2	3,8
14.02.2010	15,7	4,0
15.02.2010	21,6	3,9
16.02.2010	18,6	3,8
17.02.2010	20,1	4,5
18.02.2010	22,4	3,6
19.02.2010	19,3	3,7
20.02.2010	18,1	3,9
21.02.2010	16,1	4,1
22.02.2010	16,1	3,8
23.02.2010	19,0	4,0
24.02.2010	18,8	3,6
25.02.2010	19,7	3,8
26.02.2010	17,3	3,8
27.02.2010	17,6	3,8
28.02.2010	16,5	3,8

SO ₂ / µg/m ³	Миладиновци	Мршевци
Гранична 1h вредност за заштита на човековото здравје	410	410
Колку пати е надмината 1h гр. вредност во тековниот месец	0	0
Колку пати е надмината 1h гр. вредност во 2010	0	0
Гранична 24h вредност за заштита на човековото здравје	125	125
Колку пати е надмината 24h гр. вредност во тековниот месец	0	0
Колку пати е надмината 24h гр. вредност во 2010	0	0
Праг на алармирање	500	500
Колку пати е надминат прагот на алармирање во тековниот месец	0	0

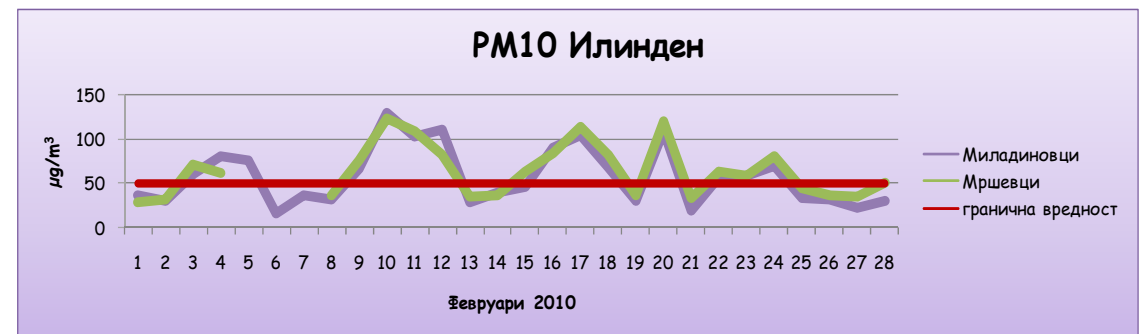


Среднодневни концентрации на сулфур двооксид(SO₂)

Табеларен и графички приказ на среднодневните концентрации на суспендирани честички со големина до 10 микрометри(PM10)од Илинден, за месец февруари 2010 година

PM ₁₀ / µg/m ³	Миладиновци	Мршевци
01.02.2010	36,9	29,1
02.02.2010	30,2	32,3
03.02.2010	59,5	71,4
04.02.2010	80,1	61,9
05.02.2010	75,2	
06.02.2010	15,9	
07.02.2010	35,7	
08.02.2010	32,3	37,1
09.02.2010	66,2	76,5
10.02.2010	129,5	124,4
11.02.2010	102,3	109,7
12.02.2010	111,0	82,4
13.02.2010	27,9	36,2
14.02.2010	39,3	36,6
15.02.2010	46,5	63,8
16.02.2010	89,4	84,5
17.02.2010	104,4	115,5
18.02.2010	68,0	83,2
19.02.2010	29,7	37,1
20.02.2010	108,4	121,6
21.02.2010	19,6	34,3
22.02.2010	56,4	64,8
23.02.2010	58,6	59,6
24.02.2010	70,3	80,8
25.02.2010	33,2	45,5
26.02.2010	31,0	36,8
27.02.2010	22,2	35,4
28.02.2010	30,4	51,1

PM ₁₀ / µg/m ³	Миладиновци	Мршевци
Гранична 24h вредност за заштита на човековото здравје	50	50
Колку пати е надмината 24h гр. вредност во тековниот месец	14	15
Колку пати е надмината 24h гр. вредност во 2010	30	38



Среднодневни концентрации на суспендирани честички со големина до 10 микрометри(PM10)

Табеларен и графички приказ на максимални дневни осумчасовни средни вредности на концентрацијатана јаглерод моноксид(CO)од Илинден, за месец февруари2010 година

CO / mg/m ³	Миладиновци	Мршевци
01.02.2010	1,8	2,7
02.02.2010	1,8	2,6
03.02.2010	2,2	2,9
04.02.2010	2,3	3,0
05.02.2010	2,4	
06.02.2010	1,9	
07.02.2010	2,1	
08.02.2010	2,1	2,9
09.02.2010	2,5	3,2
10.02.2010	3,5	4,3
11.02.2010	3,3	4,1
12.02.2010	3,2	4,0
13.02.2010	2,5	3,4
14.02.2010	2,4	3,3
15.02.2010	2,5	3,3
16.02.2010	2,9	3,7
17.02.2010	3,0	4,1
18.02.2010	3,1	4,1
19.02.2010	2,4	3,4
20.02.2010	2,1	3,0
21.02.2010	2,1	3,1
22.02.2010	2,6	3,5
23.02.2010	2,6	3,5
24.02.2010	2,7	3,7
25.02.2010	2,7	3,7
26.02.2010	2,3	3,3
27.02.2010	2,2	3,2
28.02.2010	2,2	3,3

CO / mg/m ³	Миладиновци	Мршевци
Гранична 8h вредност за заштита на човековото здравје	12	12
Колку пати е надмината 8h гр. вредност во тековниот месец	0	0
Колку пати е надмината 8h гр.вредност во 2010	0	0



максимални дневни осумчасовни средни вредности на концентрацијатана јаглерод моноксид(CO)

Табеларен и графички приказ на максимални дневни осумчасовни средни вредности на концентрацијатана озон (O₃) од Илинден, за месец февруари 2010 година

O ₃ / µg/m ³	Миладиновци
01.02.2010	61,9
02.02.2010	71,3
03.02.2010	70,9
04.02.2010	70,1
05.02.2010	66,6
06.02.2010	65,6
07.02.2010	63,2
08.02.2010	66,2
09.02.2010	69,8
10.02.2010	15,4
11.02.2010	26,0
12.02.2010	36,5
13.02.2010	84,1
14.02.2010	54,0
15.02.2010	84,4
16.02.2010	59,6
17.02.2010	32,1
18.02.2010	39,2
19.02.2010	78,1
20.02.2010	74,9
21.02.2010	75,5
22.02.2010	51,3
23.02.2010	53,3
24.02.2010	30,7
25.02.2010	63,2
26.02.2010	63,6
27.02.2010	66,5
28.02.2010	72,8

O ₃ / µg/m ³	Миладиновци
Целна вредност за заштита на човековото здравје	120
Колку пати е надмината целната вр. во тековниот месец	0
Колку пати е надмината целната вредност во 2010	0
Праг на предупредување	180
Колку пати е надминат прагот на предупредување во тековниот месец	0
Праг на алармирање	240
Колку пати е надминат прагот на алармирање во тековниот месец	0



максимални дневни осумчасовни средни вредности на концентрацијатана озон (O₃)

Анализа и графички приказ на Средночасовни концентрации на азот двооксид (NO_2) од Илинден, за месец февруари 2010 година

NO_2 / $\mu g/m^3$	Миладиновци	Мршевци
Гранична 1h вредност за заштита на човековото здравје	240	240
Колку пати е надмината 1h гр. вредност во тековниот месец	0	0
Колку пати е надмината 1h вредност во 2010	0	0
Праг на алармирање	400	400
Колку пати е надминат прагот на алармирање во тековниот месец	0	0

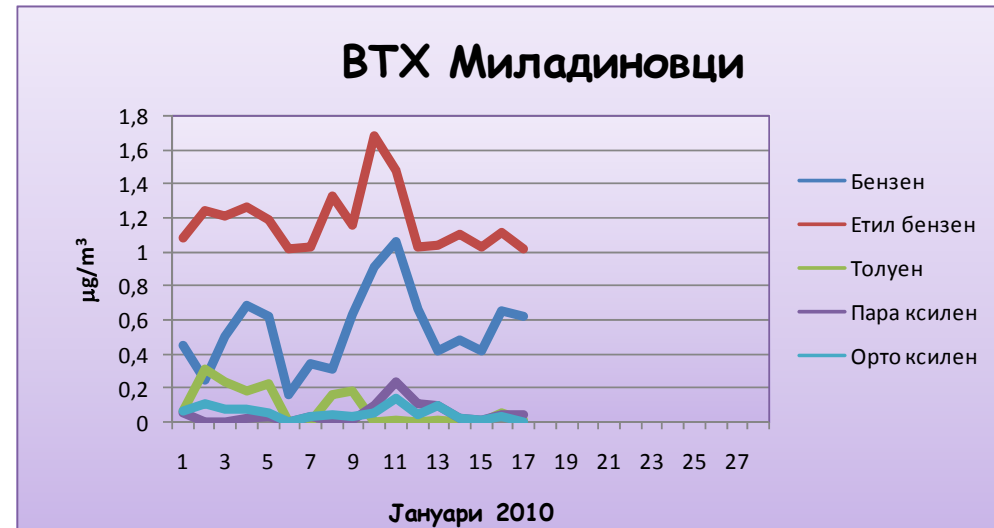


Средночасовни концентрации на азот двооксид (NO_2)

Табеларен и графички приказ на среднодневните вредности на концентрацијатано бензен, етил бензен, толуен, пара ксилен и орто ксилен од мерното место во с. Миладиновци, за месец февруари 2010 година

	Бензен	Етил бензен	Толуен	Пара ксилен	Орто ксилен
01.02.2010	0,447	1,083	0,066	0,05	0,069
02.02.2010	0,247	1,239	0,309	0,001	0,111
03.02.2010	0,503	1,212	0,234	0,004	0,077
04.02.2010	0,685	1,267	0,186	0,022	0,072
05.02.2010	0,622	1,19	0,227	0,028	0,058
06.02.2010	0,162	1,022		0,002	0,001
07.02.2010	0,344	1,034	0,003	0,031	0,038
08.02.2010	0,306	1,322	0,165	0,012	0,049
09.02.2010	0,634	1,162	0,18	0,012	0,029
10.02.2010	0,902	1,675	0,002	0,097	0,057
11.02.2010	1,054	1,472	0,014	0,238	0,142
12.02.2010	0,658	1,028	0,001	0,11	0,042
13.02.2010	0,42	1,041	0,012	0,098	0,096
14.02.2010	0,479	1,106		0,027	0,019
15.02.2010	0,419	1,032		0,011	0,009
16.02.2010	0,65	1,118	0,058	0,048	0,034
17.02.2010	0,617	1,021	0,009	0,046	0,006
18.02.2010					
19.02.2010					
20.02.2010					
21.02.2010					
22.02.2010					
23.02.2010					
24.02.2010					
25.02.2010					
26.02.2010					
27.02.2010					
28.02.2010					

Годишната гранична вредност за заштита на човековото здравје за бензен изнесува $8 \mu\text{g}/\text{m}^3$.



среднодневни вредности на концентрацијатана ВТХ

Табеларен приказ на среднодневните вредности на метеоролошките параметри од станица Мршевци, за месец февруари 2010 год.

Мршевци						
	Температура [°C]	Влажност [%]	Правец на ветер [deg]	Брзина на ветер [m/s]	Притисок [hPa]	Глобална радијација [W/m ²]
01.02.2010	0,3	80,0	323	0,9		
02.02.2010	-2,4	57,2	269	3,1		
03.02.2010	-3,1	63,7	306	0,6		
04.02.2010	-1,3	69,0	306	0,4		
05.02.2010						
06.02.2010						
07.02.2010						
08.02.2010						
09.02.2010	0,9	68,9	268	0,3		
10.02.2010	0,1	86,5	240	0,3		
11.02.2010	1,4	91,5	275	0,2		
12.02.2010	6,3	84,3	260	0,2		
13.02.2010	4,7	66,2	261	0,2		
14.02.2010	2,0	78,7	261	0,2		
15.02.2010						
16.02.2010	1,5	79,6	261	0,2		
17.02.2010						
18.02.2010	8,2	85,0	261	0,2		
19.02.2010	8,6	72,4	261	0,2		
20.02.2010	13,7	56,1	261	0,2		
21.02.2010	6,0	60,9	261	0,2		
22.02.2010	2,0	74,1	261	0,2		
23.02.2010	5,8	72,8	261	0,2		
24.02.2010	7,2	87,2	261	0,2		
25.02.2010	8,5	78,3	261	0,2		
26.02.2010	6,8	77,4	261	0,2		
27.02.2010	7,0	71,7	261	0,2		
28.02.2010	6,1	60,9	261	0,2		