

ДРЖАВЕН АВТОМАТСКИ МОНИТОРИНГ СИСТЕМ ЗА КВАЛИТЕТ НА АМБИЕНТЕН ВОЗДУХ

NO_x

CO



O₃

SO₂

PM₁₀

Месечен извештај - Јануари 2010



МИНИСТЕРСТВО ЗА ЖИВОТНА СРЕДИНА И ПРОСТОРНО ПЛАНИРАЊЕ

www.moepp.gov.mk

Илинден

**Јануари
2010**

Илинден

Во Општина Илинден, со цел да се следи квалитетот на амбиентниот воздух во околината на Рафинеријата за преработка на нафта ОКТА, се инсталираа и поставија две мониторинг станици за мерење на квалитетот на амбиентниот воздух.

Двете станици во општина Илинден се поставени во месец јануари 2008 година.

Една мониторинг станица е поставена во дворот на училиштето „Браќа Миладиновци“ во с.Миладиновци, а другата е поставена во с.Мршевци.

Во следната табела се прикажани координатите на автоматските мониторинг станици за квалитет на воздух:

Станица		Координати		
		Лонгитуда	Латитуда	Алтитуда (m)
1	Миладиновци	21°39'08.88''	41°59'14.79''	268
2	Мршевци	21°39'02.18''	42°00'57.04''	318

Табеларен и графички приказ на среднодневните концентрации на сулфур двооксид (SO_2) од Илинден, за месец јануари 2010 година

$SO_2 / \mu g/m^3$	Миладиновци	Мршевци
01.01.2010	18,7	3,7
02.01.2010	17,5	3,7
03.01.2010	15,3	3,9
04.01.2010	14,3	4,3
05.01.2010	14,4	4,4
06.01.2010		4,1
07.01.2010	22,9	3,8
08.01.2010	20,5	4,0
09.01.2010	17,3	3,6
10.01.2010	16,9	4,1
11.01.2010	15,4	3,9
12.01.2010	15,9	3,8
13.01.2010	18,8	4,2
14.01.2010	16,6	3,9
15.01.2010	18,4	4,4
16.01.2010	16,0	4,3
17.01.2010	13,9	
18.01.2010	16,3	4,0
19.01.2010	22,8	4,0
20.01.2010	23,3	3,3
21.01.2010	17,8	
22.01.2010	18,4	
23.01.2010	20,5	
24.01.2010	20,2	
25.01.2010	18,8	
26.01.2010	16,2	
27.01.2010	19,1	
28.01.2010	22,9	5,3
29.01.2010	21,1	4,3
30.01.2010	20,6	4,3
31.01.2010	20,8	4,0

$SO_2 / \mu g/m^3$	Миладиновци	Мршевци
Гранична 1h вредност за заштита на човековото здравје	410	410
Колку пати е надмината 1h гр. вредност во тековниот месец	0	0
Колку пати е надмината 1h гр. вредност во 2010	0	0
Гранична 24h вредност за заштита на човековото здравје	125	125
Колку пати е надмината 24h гр. вредност во тековниот месец	0	0
Колку пати е надмината 24h гр. вредност во 2010	0	0
Праг на алармирање	500	500
Колку пати е надминат прагот на алармирање во тековниот месец	0	0

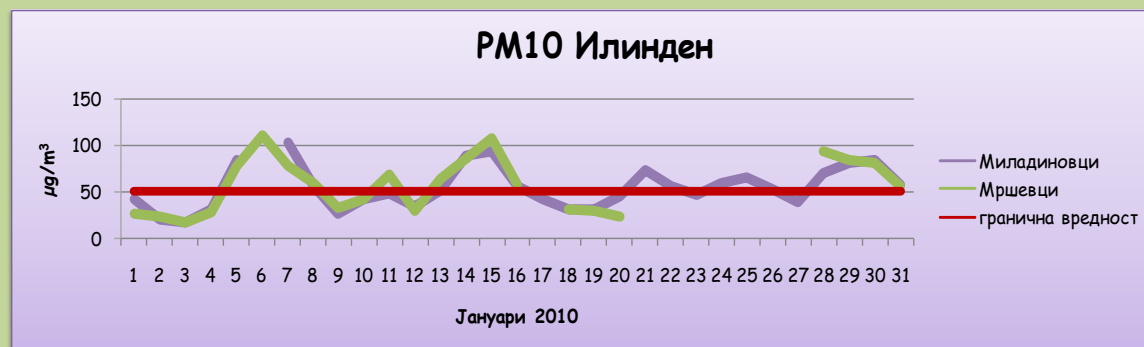


Среднодневни концентрации на сулфур двооксид (SO_2)

Табеларен и графички приказ на среднодневните концентрации на суспендирани честички со големина до 10 микрометри (PM10) од Илинден, за месец јануари 2010 година

PM ₁₀ / µg/m ³	Миладиновци	Мршевци
01.01.2010	42,4	26,3
02.01.2010	19,9	22,9
03.01.2010	16,8	17,2
04.01.2010	31,1	28,3
05.01.2010	84,1	77,5
06.01.2010		110,9
07.01.2010	103,3	77,5
08.01.2010	56,1	58,9
09.01.2010	25,7	32,8
10.01.2010	42,3	42,2
11.01.2010	48,0	69,2
12.01.2010	33,4	30,3
13.01.2010	52,0	63,7
14.01.2010	89,8	85,7
15.01.2010	94,0	107,8
16.01.2010	55,3	57,7
17.01.2010	42,3	
18.01.2010	31,1	31,4
19.01.2010	30,4	30,0
20.01.2010	45,5	23,9
21.01.2010	72,8	
22.01.2010	56,6	
23.01.2010	46,3	
24.01.2010	59,9	
25.01.2010	66,3	
26.01.2010	52,7	
27.01.2010	39,4	
28.01.2010	70,7	94,0
29.01.2010	81,8	84,0
30.01.2010	83,7	81,0
31.01.2010	57,6	55,5

PM ₁₀ / µg/m ³	Миладиновци	Мршевци
Гранична 24h вредност за заштита на човековото здравје	50	50
Колку пати е надмината 24h гр. вредност во тековниот месец	16	23
Колку пати е надмината 24h гр. вредност во 2010	16	23



Среднодневни концентрации на суспендирани честички со големина до 10 микрометри (PM10)

Табеларен и графички приказ на максимални дневни осумчасовни средни вредности на концентрацијата на јаглерод моноксид (CO) од Илинден, за месец јануари 2010 година

CO / mg/m ³	Миладиновци	Мршевци
01.01.2010	2,2	2,4
02.01.2010	1,4	2,3
03.01.2010	1,5	2,3
04.01.2010	1,5	2,1
05.01.2010	2,7	3,2
06.01.2010	3,1	3,5
07.01.2010	2,7	3,1
08.01.2010	1,9	2,6
09.01.2010	1,1	2,2
10.01.2010	1,7	2,4
11.01.2010	1,7	2,5
12.01.2010	1,7	2,5
13.01.2010	2,1	2,7
14.01.2010	2,2	2,9
15.01.2010	2,4	2,9
16.01.2010	2,1	3,0
17.01.2010	2,1	3,1
18.01.2010	1,7	2,5
19.01.2010	1,8	2,7
20.01.2010	2,0	2,7
21.01.2010	2,1	
22.01.2010	2,1	
23.01.2010	1,7	
24.01.2010	1,9	
25.01.2010	2,0	
26.01.2010	2,1	
27.01.2010	1,9	
28.01.2010	2,3	3,2
29.01.2010	2,4	3,3
30.01.2010	2,6	3,4
31.01.2010	2,5	3,3

CO / mg/m ³	Миладиновци	Мршевци
Гранична 8h вредност за заштита на човековото здравје	12	12
Колку пати е надмината 8h гр. вредност во тековниот месец	0	0
Колку пати е надмината 8h гр.вредност во 2010	0	0



максимални дневни осумчасовни средни вредности на концентрацијата на јаглерод моноксид (CO)

Табеларен и графички приказ на максимални дневни осумчасовни средни вредности на концентрацијата на озон (O₃) од Илинден, за месец јануари 2010 година

O ₃ / µg/m ³	Миладиновци
01.01.2010	66,5
02.01.2010	68,4
03.01.2010	51,0
04.01.2010	57,9
05.01.2010	28,0
06.01.2010	9,6
07.01.2010	17,8
08.01.2010	53,9
09.01.2010	68,7
10.01.2010	69,1
11.01.2010	45,6
12.01.2010	46,9
13.01.2010	57,1
14.01.2010	40,9
15.01.2010	28,6
16.01.2010	23,1
17.01.2010	44,3
18.01.2010	30,5
19.01.2010	38,1
20.01.2010	48,5
21.01.2010	40,7
22.01.2010	63,4
23.01.2010	66,3
24.01.2010	69,9
25.01.2010	65,3
26.01.2010	58,0
27.01.2010	58,4
28.01.2010	62,4
29.01.2010	77,2
30.01.2010	38,8
31.01.2010	47,9

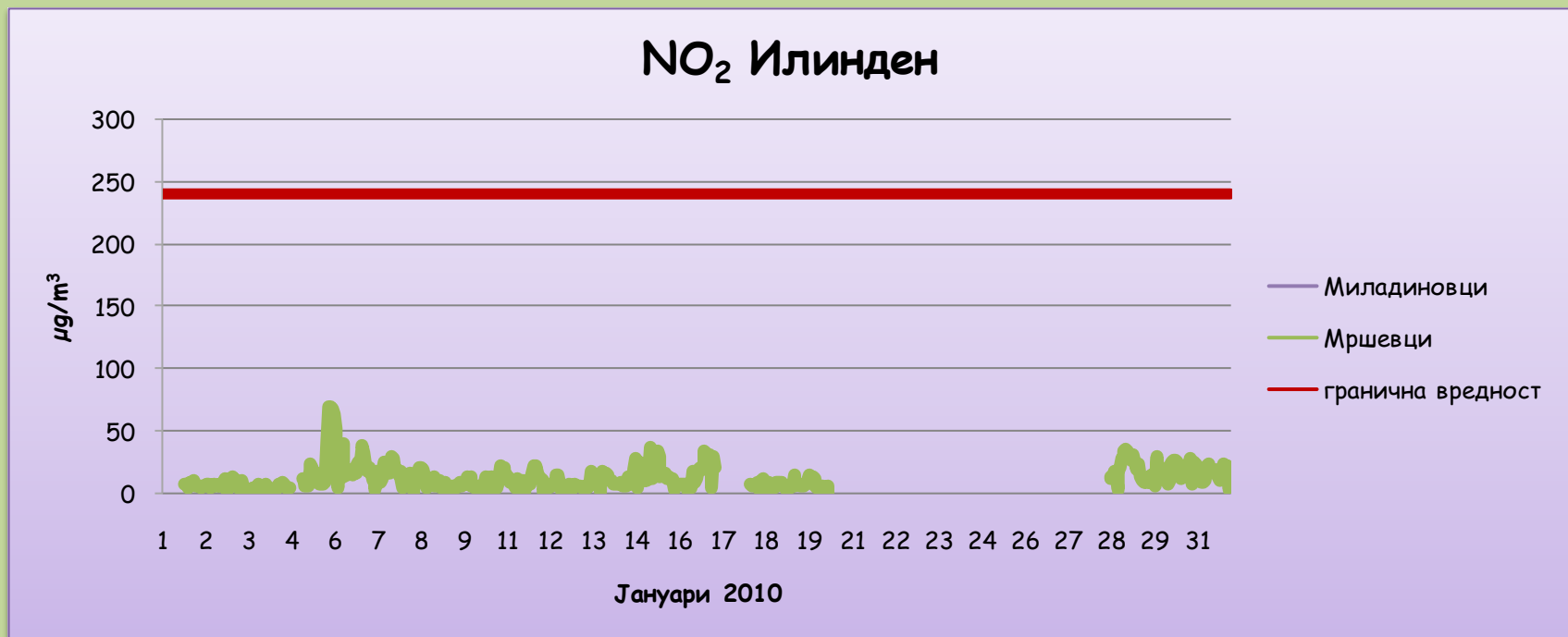
O ₃ / µg/m ³	Миладиновци
Целна вредност за заштита на човековото здравје	120
Колку пати е надмината целната вр. во тековниот месец	0
Колку пати е надмината целната вредност во 2010	0
Праг на предупредување	180
Колку пати е надминат прагот на предупредување во тековниот месец	0
Праг на алармирање	240
Колку пати е надминат прагот на алармирање во тековниот месец	0



максимални дневни осумчасовни средни вредности на концентрацијата на озон (O₃)

Анализа и графички приказ на Средночасовни концентрации на азот двооксид (NO₂) од Илинден, за месец јануари 2010 година

NO ₂ / µg/m ³	Миладиновци	Мршевци
Гранична 1h вредност за заштита на човековото здравје	240	240
Колку пати е надмината 1h гр. вредност во тековниот месец	0	0
Колку пати е надмината 1h вредност во 2010	0	0
Праг на алармирање	400	400
Колку пати е надминат прагот на алармирање во тековниот месец	0	0

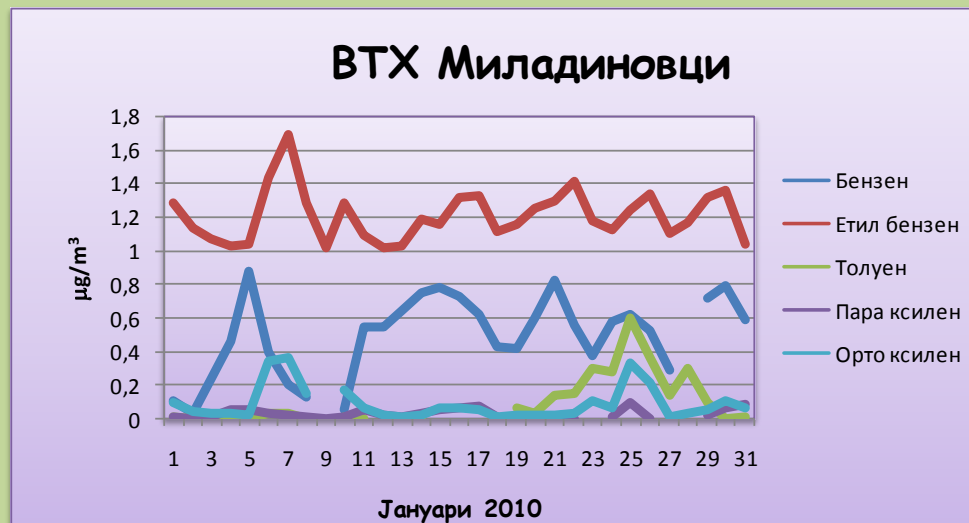


Средночасовни концентрации на азот двооксид (NO₂)

Табеларен и графички приказ на среднодневните вредности на концентрацијата на бензен, етил бензен, толуен, пара ксилен и ортоксилен од мерното место во с. Миладиновци, за месец јануари 2010 година

	Бензен	Етил бензен	Толуен	Пара ксилен	Орто ксилен
01.01.2010	0,103	1,284	0,011	0,014	0,091
02.01.2010	0,032	1,133	0,006	0,004	0,047
03.01.2010	0,231	1,075	0,005	0,01	0,033
04.01.2010	0,463	1,031	0,007	0,051	0,036
05.01.2010	0,875	1,034	0,003	0,057	0,023
06.01.2010	0,394	1,432	0,037	0,032	0,344
07.01.2010	0,205	1,686	0,03	0,02	0,365
08.01.2010	0,124	1,281	0,005	0,016	0,148
09.01.2010		1,018		0,003	
10.01.2010	0,052	1,285	0,009	0,01	0,167
11.01.2010	0,548	1,097	0,006	0,049	0,062
12.01.2010	0,549	1,018		0,02	0,02
13.01.2010	0,645	1,024	0,001	0,013	0,011
14.01.2010	0,742	1,191	0,016	0,03	0,024
15.01.2010	0,778	1,153		0,052	0,066
16.01.2010	0,723	1,318		0,065	0,066
17.01.2010	0,617	1,329		0,073	0,058
18.01.2010	0,426	1,118		0,017	0,013
19.01.2010	0,419	1,161	0,065		0,019
20.01.2010	0,6	1,252	0,031	0,005	0,025
21.01.2010	0,824	1,289	0,137	0,014	0,022
22.01.2010	0,553	1,406	0,148	0,005	0,028
23.01.2010	0,378	1,175	0,301		0,103
24.01.2010	0,572	1,128	0,274	0,013	0,067
25.01.2010	0,624	1,24	0,595	0,096	0,334
26.01.2010	0,521	1,335	0,364	0,002	0,21
27.01.2010	0,286	1,098	0,14		0,01
28.01.2010		1,165	0,294		0,034
29.01.2010	0,719	1,315	0,101	0,024	0,058
30.01.2010	0,791	1,354	0,004	0,069	0,102
31.01.2010	0,585	1,041	0,01	0,083	0,062

Годишната гранична вредност за заштита на човековото здравје за бензен изнесува $8 \mu\text{g}/\text{m}^3$.



среднодневни вредности на концентрацијата на ВТХ

Табеларен приказ на среднодневните вредности на метеоролошките параметри од станица Мршевци, за месец јануари 2010 год.

Мршевци						
	Температура [°C]	Влажност [%]	Правец на ветер [deg]	Брзина на ветер [m/s]	Притисок [hPa]	Глобална радијација [W/m ²]
01.01.2010	12,8	54	258	0,2		
02.01.2010	7,6	70	258	0,7		
03.01.2010	1,7	74	308	1,3		
04.01.2010	-1,1	49	265	0,4		
05.01.2010	-0,5	82	264	0,2		
06.01.2010	4,5	89	260	0,2		
07.01.2010	7,6	85	299	0,2		
08.01.2010	7,3	83	248	0,8		
09.01.2010	12,9	74	196	2,7		
10.01.2010	8,3	62	269	0,2		
11.01.2010	4,6	74	280	0,3		
12.01.2010	4,3	77	267	0,6		
13.01.2010	2,3	71	224	0,9		
14.01.2010	1,7	76	274	0,4		
15.01.2010	3,2	75	323	0,6		
16.01.2010	2,6	79	291	0,3		
17.01.2010	2,0	86	343	0,3		
18.01.2010	1,5	82	266	0,9		
19.01.2010	0,6	73	312	1,4		
20.01.2010	0,2	59	349	1,7		
21.01.2010						
22.01.2010						
23.01.2010						
24.01.2010						
25.01.2010						
26.01.2010						
27.01.2010						
28.01.2010	-2,7	79	271	0,3		
29.01.2010	-0,7	77	292	0,4		
30.01.2010	0,5	83	269	0,2		
31.01.2010	5,3	76	244	0,3		